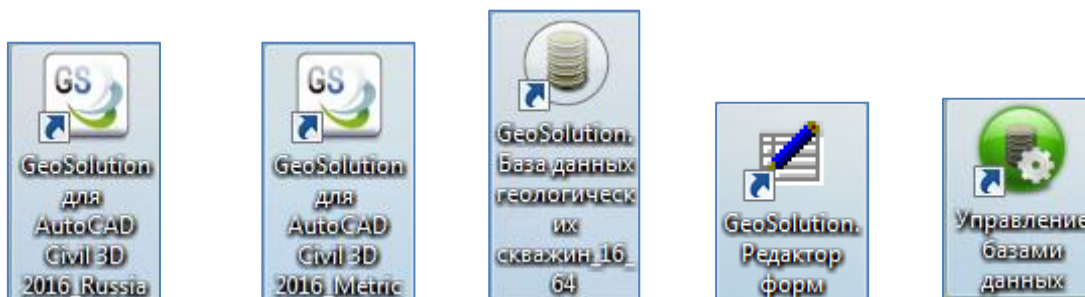


Инструкция по обновлению *GeoSolution* до релиза 17.0.14.0 с предыдущих

1. Инсталлятор **GeoSolution 17.0.14.0** требует удаления предыдущих релизов данного ПО.
2. Для удаления обратитесь к меню **Пуск – Панель управления – Программы и компоненты**, найдите в списке установленных программ **GS.Series (GeoSolution) для AutoCAD Civil 3D 2012/2013/2014/2015/2016/2017** и деинсталлируйте программное обеспечение.

Примечание. В **GeoSolution 17.0.14.0** версия *AutoCAD Civil 3D 2012* не поддерживается как устаревшая. Новость на сайте: <http://geo-solution.ru/news/autocad-civil-3d-2012.html>.

3. Установите **GeoSolution 17.0.14.0** используя файл установки, соответствующий разрядности Вашей операционной системы и версии *AutoCAD Civil 3D*.
4. После установки **GeoSolution 17.0.14.0** для запуска программы в меню **Пуск – Point** появляются ярлыки:



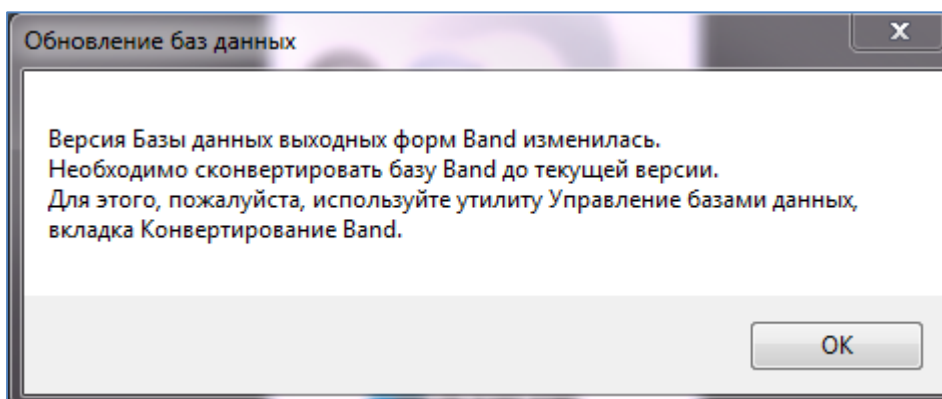
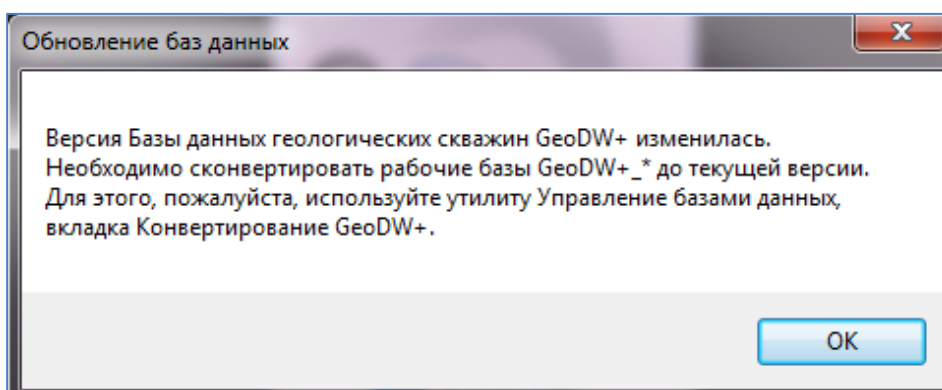
Рекомендуем использовать именно эти ярлыки для дальнейшей работы с программным обеспечением.

Обновление баз данных с релиза 17.0.13.0 и предыдущих

5. По отношению к релизам, вышедшим ранее 17.0.13.0, в связи с добавлением новых параметров изменились версии системных баз *vp2008* и *geoproj*. При первом запуске **GeoSolution 17.0.14.0** появляются сообщения об обновлении программных баз *GeoProj* и *VP2008* на *SQL Server*. Обновление этих баз происходит автоматически, без участия пользователя.

Конвертирование баз данных с релиза 17.0.13.0 и предыдущих

6. Изменилась версия базы геологических скважин *GeoDW+*. Текущая версия базы: **31**. Изменение связано с дополнением параметров ИГЭ и параметров скважины данными о глубинах сезонно-талых и сезонно-мерзлых слоев, вводом новых функций для работы со списком скважин и др.. Для полноценного использования всех возможностей релиза **17.0.14.0** требуется конвертирование всех рабочих баз *GeoDW+_** до текущей версии.
7. По отношению к релизам, вышедшим ранее 17.0.13.0, изменилась версия базы форм *Band*. Текущая версия базы: **12**. Изменение связано с вводом новых параметров. Для полноценного использования всех возможностей релиза **17.0.14.0** требуется конвертирование рабочей базы *band* до текущей версии.
8. При первом запуске **GeoSolution 17.0.14.0** появляются сообщения об обновлении программных баз *GeoProj* и *VP2008* на *SQL Server*. Далее появляются сообщения о необходимости конвертирования баз геологических скважин *GeoDW+_** и базы форм *Band*:

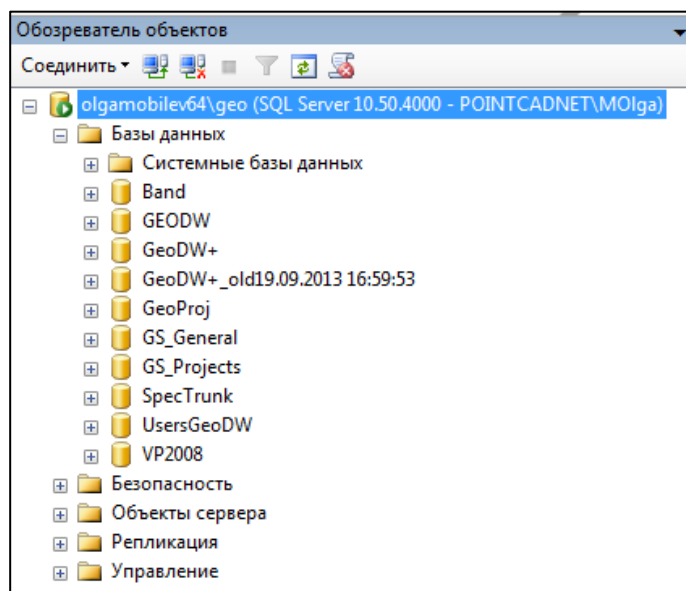
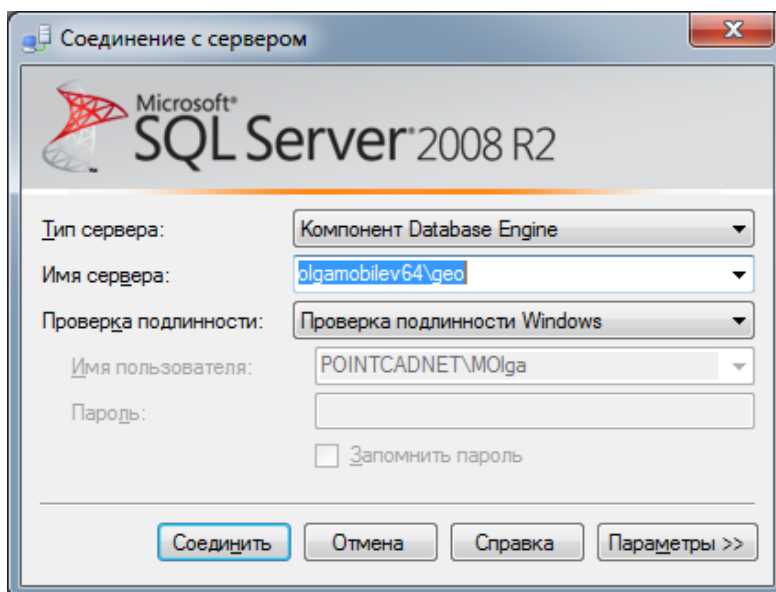


9. Если предыдущие релизы *GeoSolution* использовались в ознакомительных целях или по другим причинам отсутствует необходимость в сохранении баз *GeoDW+* и/или *Band* для дальнейшей работы, то базы можно удалить с *SQL*

Server и создать новые базы GeoDW+ и Band актуальных версий вместо проведения конвертирования.

Для этого выполните следующие действия:

- закройте приложение *GeoSolution*;
- откройте меню **Windows Пуск – Microsoft SQL Server 2008 R2/2012/2014** и выберите пункт **SQL Server Management Studio**;
- подключитесь к рабочему экземпляру SQL Server.

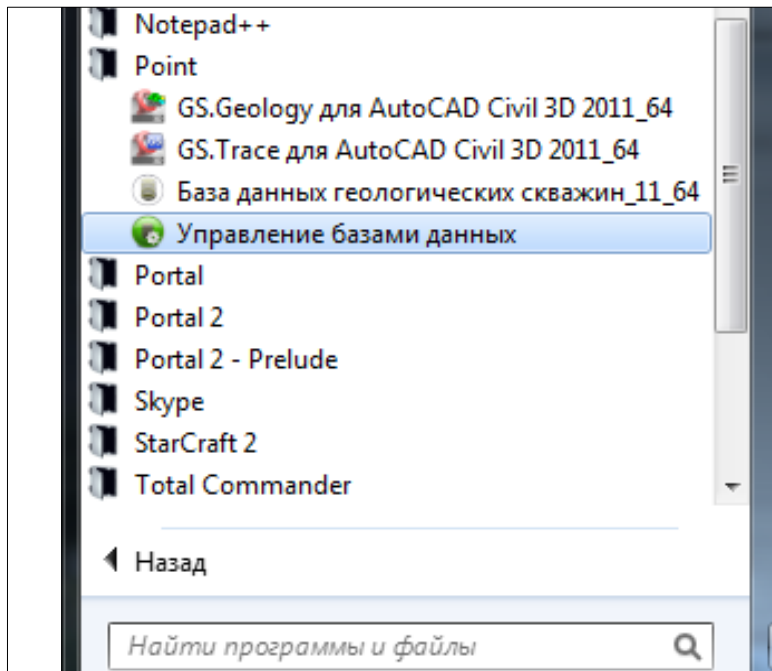


- В окне **Обозреватель объектов** выберите базу *GeoDW+*, далее в контекстном меню выберите пункт **Удалить**.
- Таким же образом удалите базу *Band*.
- При следующем запуске **GeoSolution 17.0.14.0** новые базы *GeoDW+* и *Band* актуальных версий автоматически создаются на SQL Server.

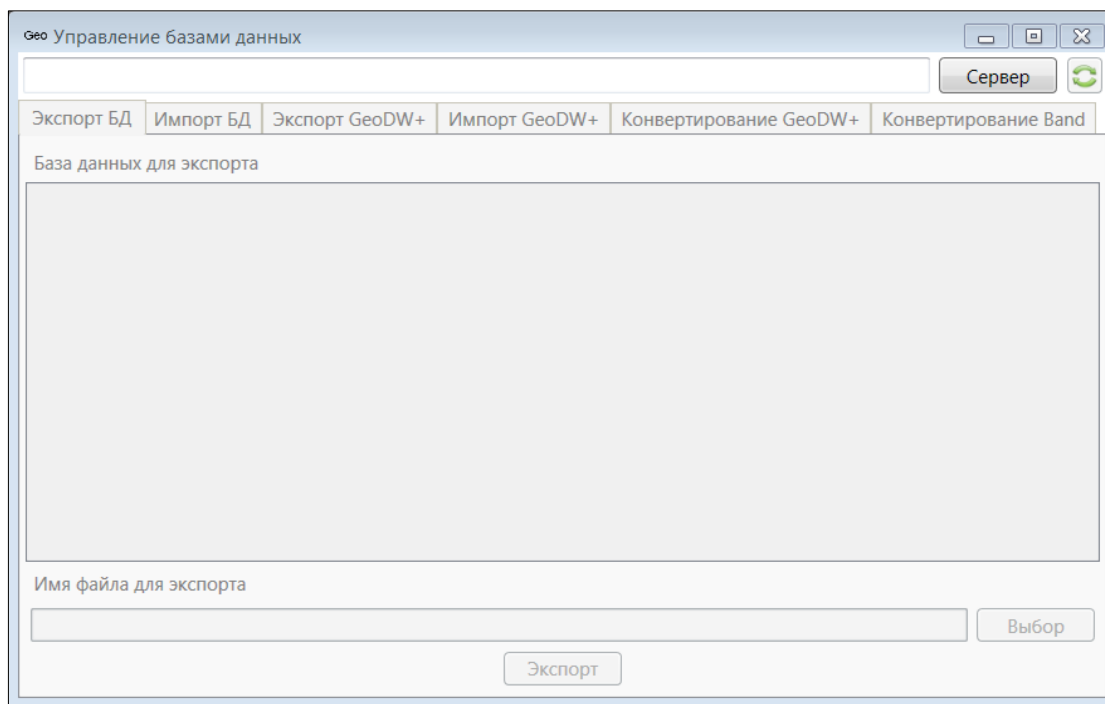
10. Для продолжения работы с имеющимися базами *GeoDW+_** и *Band* требуется конвертирование до текущей версии:

➤ **Перед запуском процесса конвертирования, пожалуйста, создайте резервные копии исходных баз *GeoDW+_** и *Band*.**

- откройте меню **Windows Пуск – Программы – Point** и выберите пункт **Управление базами данных:**

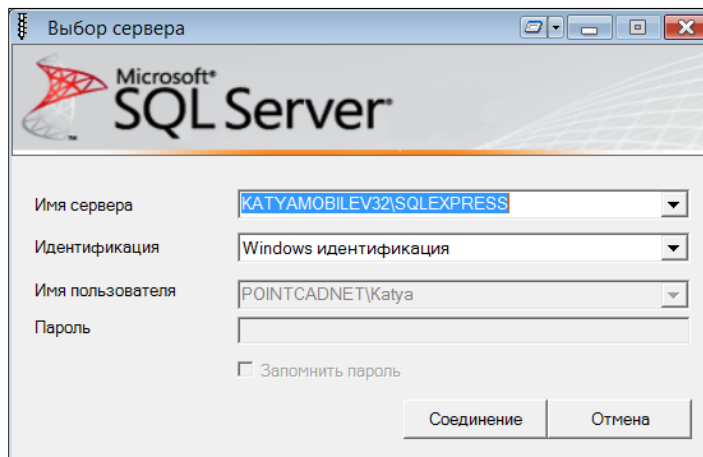


- Открывается окно утилиты **Управление базами данных:**

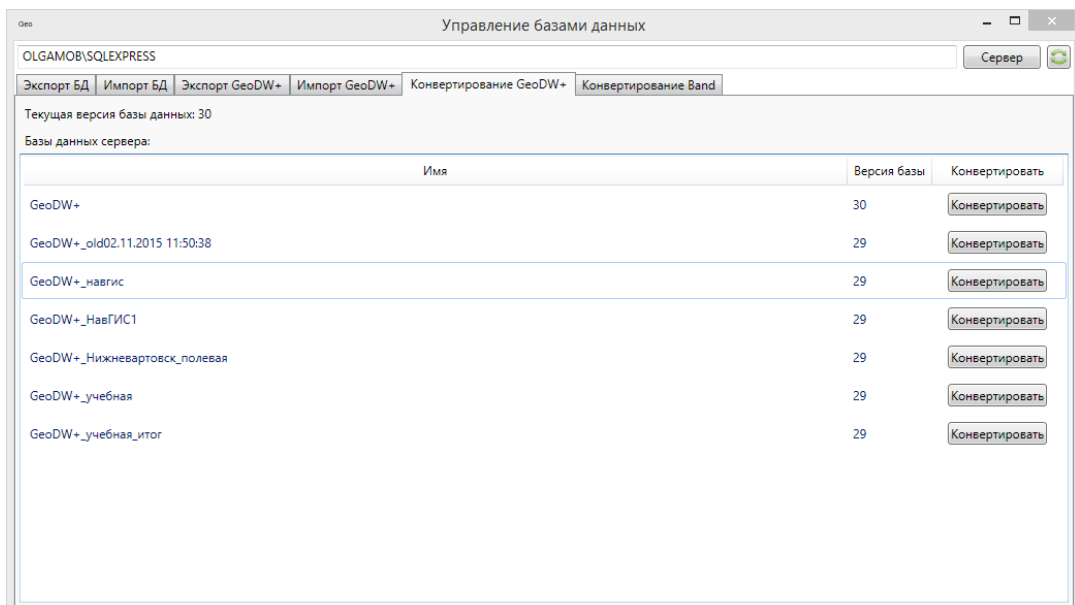


- Нажмита кнопка *Сервер* для подключения к *SQL Server*.

- В открывшемся диалоговом окне **Выбор сервера** укажите имя экземпляра.



- Переключитесь на вкладку **Конвертирование GeoDW+**:

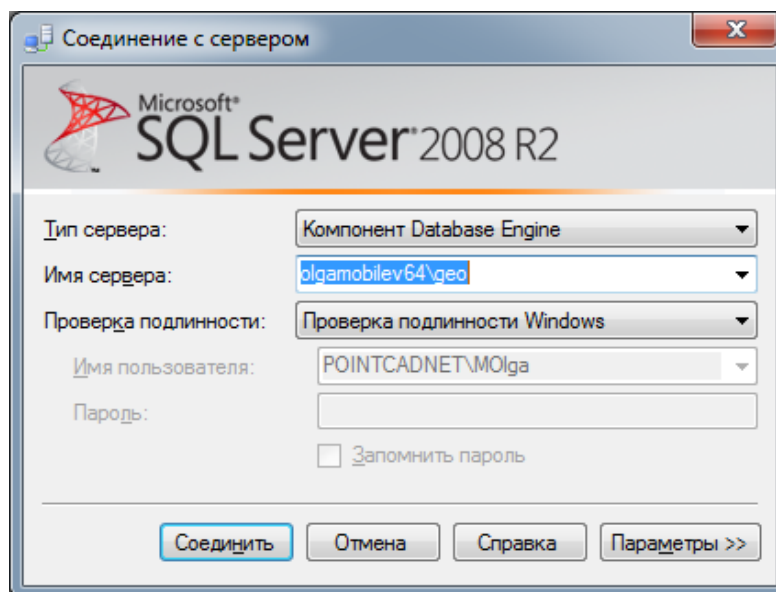


- Выберите базу геологических скважин формата *GeoDW+*, чтобы сконвертировать ее до текущей версии, указанной в левом верхнем углу данной вкладки.
- Выберите базу геологических скважин *GeoDW+_** и нажмите кнопку **Конвертировать** напротив имени базы. При выполнении конвертирования создается копия исходной базы с именем *<имя базы>_old_<дата><время>*, а новая база текущей версии получает имя исходной.
- По окончании процесса конвертирования появляется сообщение о его успешном выполнении. В диалоговом окне версия сконвертированной базы меняется на текущую.

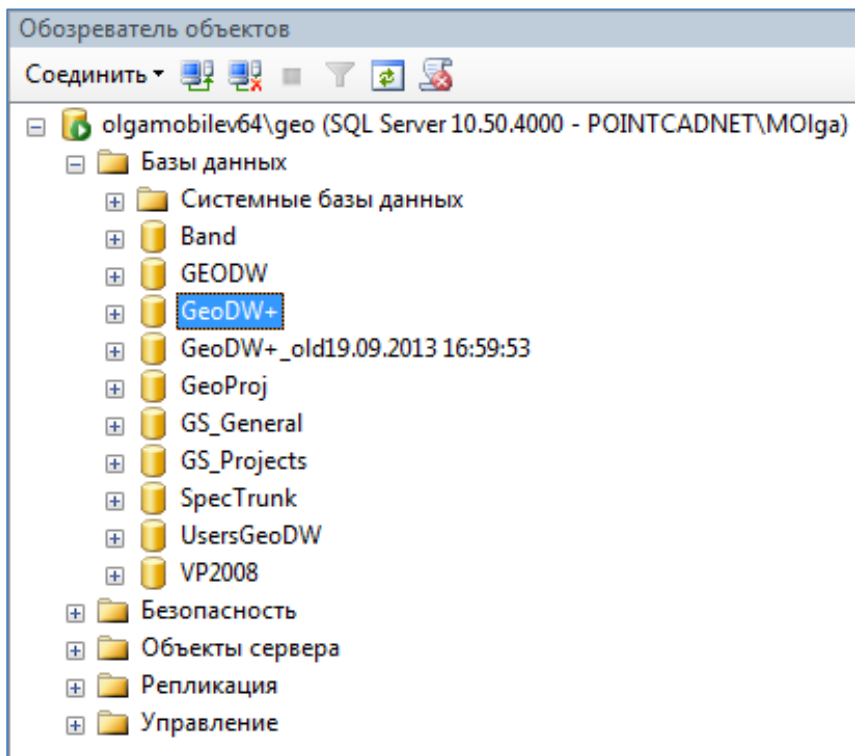
- Таким образом необходимо выполнить конвертирование всех рабочих баз с префиксом *GeoDW+*.
 - Процедура конвертирования базы *Band* аналогична вышеописанной.
11. После успешного конвертирования базы *GeoDW+_** до версии **31** в редких случаях может отображаться предыдущая версия базы.

В этих случаях необходимо выполнить следующие действия:

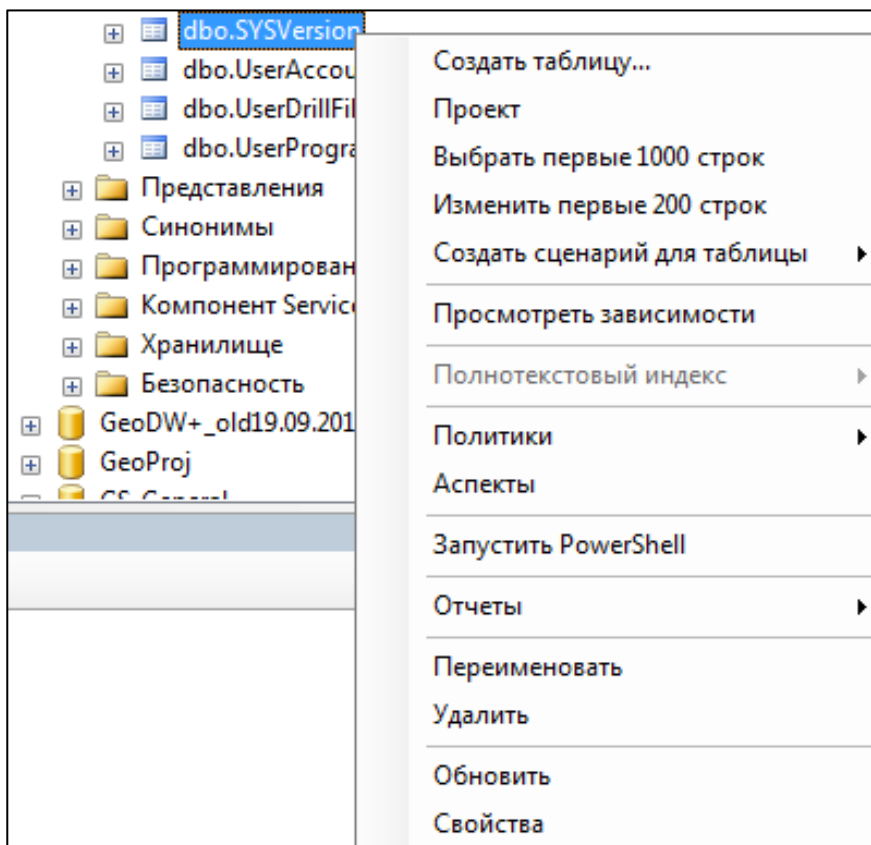
- закройте приложение *GeoSolution*;
- откройте меню **Windows Пуск – Microsoft SQL Server 2008 R2/2012** и выберите для запуска **SQL Server Management Studio**;
- подключитесь к рабочему экземпляру *SQL Server*.



- В окне **Обозреватель объектов** найдите базу *GeoDW+_**.



- Разверните структуру базы и в разделе **Таблицы** найдите таблицу *dbo.SYSVersion*;
- Щелкните правой кнопкой мыши и в контекстно меню выберите пункт **Изменить первые 200 строк**:



- Добавьте в таблицу строчку с текущей версией релиза:

OLGAMOBILEV64\... dbo.SYSVersion				
	Number	Date	ID	Description
	20	2009-06-23 00:...	20	Первая SQL вер...
	21	2009-09-01 00:...	21	Добавлена таб...
	22	2010-04-08 00:...	22	Добавлено пол...
	23	2011-02-14 00:...	23	Модифицирова...
	24	2011-09-21 00:...	24	Добавлено пол...
	25	2011-11-11 00:...	25	добавлены таб...
	26	2011-11-17 00:...	26	Добавлены таб...
	27	2011-11-22 00:...	27	Добавлены хра...
	28	2011-12-16 00:...	28	Добавлено пол...
▶	29	NULL	NULL	NULL
*	NULL	NULL	NULL	NULL